



GYŐR-MOSON-SOPRON VÁRMEGYEI KORMÁNYHIVATAL

Iktatószám: GY/20/00297-10/2024.

Ügyintéző: Bognár Eszter

Telefonszám: (96) 795-099

Tárgy: Megfigyelési/felügyeleti körzet elrendelése magas patogenitású madárinfluenza hatósági megállapítása miatt

Az élelmiszerláncról és hatósági felügyeletéről szóló 2008. évi XLVI. törvény (a továbbiakban: Éltv.) 51. § (3) bekezdés f) pontjában kapott felhatalmazás alapján a Győr-Moson-Sopron Vármegyei Kormányhivatal (a továbbiakban: Hivatal) meghozta az alábbi

HATÁROZATOT.

Rábatamási község közigazgatási területén található 47.604131 és 17.157886 GPS-koordináták által meghatározott pont körüli 10 km sugarú körön belüli, a mellékelt térképen jelölt kitérés pont körüli területen Rábatamási, Szárföld, Farád, Jobaháza, Bogyoszló, Potyond, Sopronnémeti, Babót, Veszvény, Osló települések teljes közigazgatási területére, valamint a mellékelt térképen jelölt kitérés pont körüli 10 km sugarú körben Acsalag, Bősárkány, Maglóca, Barbacs, Csorna, Dör, Pásztori, Szilsárkány, Szil, Zsebeháza, Magyarkeresztúr, Mihályi, Kisfalud, Kapuvár települések tekintetében a körrel jelzett területek által érintett közigazgatási területekre vonatkozóan

**2024. január 24. nap kezdettel
magas pathogenitású madárinfluenza fertőző állatbetegség megállapítása miatt
megfigyelési/felügyeleti körzetet**

rendel el a Hivatal.

A települések határán a fő közlekedési utakon „Madárinfluenza megfigyelési körzet” feliratú táblát kell elhelyezni.

A megfigyelési/felügyeleti körzetbe tartozó baromfitartó gazdaságokra / háztáji udvarokra az alábbi intézkedéseket rendeli el a Hivatal:

A gazdaságok be- és kijáratánál járművek- és személyek fertőtlenítésére alkalmas eszközt és fertőtlenítőszerrel kell elhelyezni. A baromfitartó gazdaságokkal érintkezett bármilyen eszközt, járművet, beleértve a gazdaságba belépő vagy onnan távozó személyek járműveit is, haladéktalanul takarítani, fertőtleníteni kell. A telepeken csak állattartó telepi használatra javasolt, forgalomba hozatali engedéllyel rendelkező fertőtlenítőszer használható. A fertőtlenítő szert a használati utasítás, illetve a használat módjától függően szükség esetén pótolni kell a fertőtlenítő oldatban. A lábbeli fertőtlenítés céljára elfolyást megakadályozó fertőtlenítő oldatos taposót, kézfertőtlenítésre fertőtlenítő oldatos edényt kell

Agrárügyi Főosztály
Járványvédelmi Osztály

9028 Győr, Régi Veszprémi út 10. - Telefon: +36 (96) 795-099 Fax: +36 (96) 795-096
E-mail: elelmiszerlanc@gyor.gov.hu – KRID: 206802995 - Honlap: www.kormanyhivatalok.hu

biztosítani. A fertőtlenítő oldatot az elhasználódástól (szennyeződéstől) és az időjárási körülményektől függő gyakorisággal cserélni kell. Minden személy részére a fertőtlenítés, a telepre és az állatok tartási helyére bemenetelkor és az elhagyásakor kötelező, beleértve a telepi dolgozókat, tulajdonost is. A fertőtlenítést dokumentált módon, fertőtlenítési napló vezetésével kell végrehajtani.

Az állattartó telepekhez kapcsolódó személy és járműforgalmat a minimálisra kell korlátozni. A gazdaságokba az előírt járványvédelmi intézkedéseket betartva – különös tekintettel a belépéskori és távozáskori fertőtlenítésre – csak olyan személyek léphetnek be, akik jelenléte az állatok ellátása, hatósági felügyelete miatt szükséges.

A megfigyelési/felügyeleti körzetben baromfi és más, fogságban tartott madarak vagy háziállott emlősfajok csak a vármegyei kormányhivatal engedélyével vihetők be a baromfit tartó gazdaságokba, illetve onnan ki. Ez a korlátozás nem vonatkozik azokra az emlősökre, amelyeknek csak az emberi lakóhelyül szolgáló területekre van bejárásuk, ahol nem érintkezhetnek háztáji baromfival vagy más, fogságban tartott madarakkal és ketrecekkel.

A gazdaságban észlelt megnövekedett megbetegedési vagy elhullási arányt, továbbá a termelési adatokban bekövetkezett jelentős változást, különös tekintettel az alábbiakra

- a takarmány- és vízfelvétel csökkenése meghaladja a 20%-ot,
- a tojástermelés visszaesése két napnál tovább meghaladja az 5%-ot,
- egy hét alatt az elhullási arány meghaladja a 3%-ot,
- bárminemű, a madárinfluenzára utaló klinikai tünetet vagy kórbonctani elváltozást

a tulajdonosnak haladéktalanul jelentenie kell a területileg illetékes Járási Hivatal Élelmiszerlánc-biztonsági és Állategészségügyi Osztályának.

Tilos a baromfi, tojásrakás előtt álló baromfi, napos baromfi és tojás megfigyelési/felügyeleti körzeten belüli mozgatása, kivéve a megfigyelési/felügyeleti körzeten át közúton vagy vasúton történő, kirakodás vagy megállás nélküli átszállítást.

Tilos a baromfi, tojásrakás előtt álló baromfi, napos baromfi valamint tojás szállítása a megfigyelési/felügyeleti körzetből a megfigyelési/felügyeleti körzeten kívül fekvő gazdaságokba, vágóhidakra, csomagoló központokba, vagy tojástermékek előállítására szolgáló létesítménybe, kivétel a madárinfluenza elleni védekezés részletes szabályairól szóló 143/2007. (XII. 4.) FVM rendelet (a továbbiakban: FVM rendelet) 30. § (3) a-g) pontjában meghatározott eseteket.

Kizárólag a vármegyei kormányhivatal engedélyével lehet megfigyelési/felügyeleti körzeten kívülről származó, azonnali levégásra szánt baromfit a megfigyelési/felügyeleti körzeten belül található kijelölt vágóhidra közvetlenül szállítani és az ilyen baromfiból származó nyert húst ezt követően elszállítani.

A megfigyelési/felügyeleti körzetben tilos a baromfi vagy más madarak tartásából származó használt alom, trágya vagy hígtrágya kivitele, szétszórása, kivéve, ha azt a vármegyei kormányhivatal engedélyezte. A vármegyei kormányhivatal engedélyezheti a trágyának a megfigyelési/felügyeleti körzetben fekvő gazdaságból valamely kijelölt telepre történő szállítását a madárinfluenza vírusának ártalmatlanítását szolgáló kezelés vagy későbbi kezelés célját szolgáló köztes tárolás céljából.

Tilos a baromfi vagy más, fogságban tartott madarak vásárainak, piacainak, kiállításainak, vagy egyéb bemutatóinak, versenyeinek tartása.

Tilos a baromfi vagy más, fogságban tartott madarak vadállomány újratelepítése céljából történő szabadon engedése.

Jelen határozattal a Hivatal megkeresi a területileg illetékes járási hivatal vezetőjét a határozat helyben szokásos módon történő közzététele érdekében.

A határozat azonnal végrehajtható, és a közzététellel véglegessé válik. Az eljárás során költség nem keletkezett.

E határozattal szemben közigazgatási eljárásban további jogorvoslatnak helye nincs, azonban a határozat közzétételétől számított harminc napon belül – jogszabálysértésre hivatkozással – a határozat bírósági felülvizsgálata kérhető. A Győri Törvényszéknek (9021 Győr, Szent István u. 6.) címzett,

közigazgatási pert kezdeményező keresetlevelet a Győr-Moson-Sopron Vármegyei Kormányhivatalhoz kell benyújtani (KRID azonosító: 206802995). A keresetlevelet elektronikusan nyújtható be az e-Papír szolgáltatáson keresztül, mely a <https://epapir.gov.hu> oldalon érhető el (a belépéshez ügyfélkapura van szükség, a szolgáltatásban a Témacsoportnál a „Jogorvoslat”, az Ügytípusnál a „Közigazgatási szerv határozatának bírósági felülvizsgálat iránti keresetlevelet benyújtása” megnevezéseket kell kiválasztani.) Az elektronikus ügyintézésre köteles Ügyfélként eljáró gazdálkodó szervezetnek, államnak, önkormányzatnak, költségvetési szervnek, Ügyésznek, jegyzőnek, köztisztviselőnek, egyéb közigazgatási hatóságnak, valamint az ügyfél jogi képviselőjének elektronikusan ügyintézésre a cégkapuján keresztül van lehetősége. A fenti formai szabályoknak meg nem felelő beadvány joghatás kiváltására nem alkalmas. A jogi képviselő nélkül eljáró felperes a keresetlevelet jogszabályban meghatározott nyomtatványon is előterjesztheti. A keresetlevelet benyújtásának halasztó hatálya nincs, azonban a döntésben foglalt kötelezésre vonatkozóan bírósághoz címzett azonnali jogvédelem iránti kérelem terjeszthető elő. A bírósági felülvizsgálat illetékköteles, az illetéket a bíróság felhívására utólag kell megfizetni. A közigazgatási per illetéke 30.000,- Ft (azaz harmincezer forint). A közigazgatási perben tárgyi illeték-feljegyzési jog érvényesül, amely folytán az illetéket előzetesen nem kell megfizetni, annak viseléséről a bíróság dönt. A keresetet a bíróság – tárgyalás tartására irányuló kérelem hiányában – tárgyaláson kívül bírálja el. Tárgyalás tartását a keresetleveletben kérheti, ennek elmulasztása miatt igazolásnak helye nincs.

INDOKOLÁS

A Nemzeti Élelmiszerlánc-biztonsági Hivatal Állategészségügyi Diagnosztikai Igazgatóság ÁDI/2024/0006299. számú eredményközlője szerint Rábatamási település közigazgatási területén magas patogenitású H5N1 típusú madárinfluenza vírus okozta betegség került megállapításra.

A járványügyi intézkedések az (EU) 2016/429 európai parlamenti és tanácsi rendeletnek a bizonyos jegyzékbe foglalt betegségek megelőzésére és az e betegségekkel szembeni védekezésre vonatkozó szabályok tekintetében történő kiegészítéséről szóló 2020/687 EU Bizottsági rendelet II. FEJEZET 1. szakasz 21. cikk (1) bekezdés b) pontjának megfelelően került elrendelése:

Korlátozás alatt álló körzet létrehozása

(1) Ha egy létesítményben, élelmiszer- és takarmányipari vállalkozásban, állati melléktermékekkel foglalkozó létesítményben vagy egyéb helyszínen – ideértve a szállítóeszközöket is – A kategóriájú betegség tör ki, az illetékes hatóság a fertőzött létesítmény vagy helyszín körül haladéktalanul létrehoz egy korlátozás alatt álló körzetet, amely a következőkből áll:

b) egy felügyeleti körzet, amelynek kijelölése az V. mellékletben az adott A kategóriájú betegségre nézve meghatározott, a kitérés helyszínétől számított minimális sugárméret alapján történik;

Az Éltv. 51. § (3) bekezdés szerint: Állatbetegség megelőzése, megállapítása, továbbterjedésének megakadályozása, kártételének csökkentése, felszámolása érdekében, továbbá a betegség természetéhez és elterjedtségéhez mérten, az élelmiszerlánc-felügyeleti szerv az e törvény végrehajtására kiadott jogszabályban, valamint az Európai Unió közvetlenül alkalmazandó jogi aktusai alapján az alábbi állat-járványügyi intézkedéseket rendelheti el a veszély elhárításához szükséges mértékben és ideig:...

f) megfigyelési körzet.

A betegség továbbterjedésének megakadályozása érdekében az FVM rendelet 16. § (1) bekezdés b) pontja alapján a magas patogenitású madárinfluenza járvány kitörést követően a vármegyei kormányhivatalnak haladéktalanul ki kell jelölni a megfigyelési körzet területét a gazdaság körüli legalább 10 km sugarú körben, beleértve a védő körzet területét is.

A járványkitörés körüli 10 km sugarú körön belüli területen helyezkedik el Győr-Moson-Sopron vármegyében Rábatamási, Szárföld, Farád, Jobaháza, Bogyoszló, Potyond, Sopronnémeti, Babót,

Veszvény, Osló, Acsalag, Bősárcány, Maglóca, Barbacs, Csorna, Dör, Pásztori, Szilsárcány, Szil, Zsebeháza, Magyarkeresztúr, Mihályi, Kísfalud, Kapuvár települések teljes, illetve részleges közigazgatási területe.

A megfigyelési körzetben alkalmazandó intézkedéseket az FVM rendelet 30. §-a határozza meg, melynek (2) – (11) bekezdése szerint:

„(2) Tilos a baromfi, tojásrakás előtt álló baromfi, napos baromfi és tojás megfigyelési körzeten belüli mozgatása, kivéve a megfigyelési körzeten át közúton vagy vasúton történő, kirakodás vagy megállás nélküli átszállítást. E tilalom alól a vármegyei kormányhivatal a madárinfluenza terjedésének megelőzését célzó megfelelő járványvédelmi intézkedések alkalmazása után adhat felmentést.

(3) Tilos a baromfi, tojásrakás előtt álló baromfi, napos baromfi valamint tojás szállítása a megfigyelési körzeten belül a megfigyelési körzeten kívül fekvő gazdaságokba, vágóhidakra, csomagoló központokba, vagy tojástermékek előállítására szolgáló létesítménybe, az alábbi kivételekkel:

a) a vágóbaromfinak egy kijelölt vágóhidra szállítása azonnali levágás céljából a 23. § (1) bekezdés a), b), d) és f) pontja szerinti feltételek fennállása esetén;

b) tojásrakás előtt álló baromfi Magyarország területén lévő olyan gazdaságba szállítása, amelyben nincs más baromfi és amelyet e célra a vármegyei kormányhivatal előzetes értesítés alapján engedélyezett, és hozzájárult a baromfi fogadásához. A tojásrakás előtt álló baromfit a gazdaságba érkezését követően hatósági megfigyelés alá kell helyezni és a tojásrakás előtt álló baromfinak legalább 21 napig a rendeltetési gazdaságban kell maradnia;

c) napos baromfi szállítása Magyarország területén lévő gazdaságba vagy gazdaság egy termelési egységébe, feltéve, hogy megfelelő járványvédelmi intézkedéseket alkalmaznak és a rendeltetési gazdaság helye szerinti vármegyei kormányhivatal értesítését követően az hozzájárul a napos baromfi fogadásához és a rendeltetési gazdaságot vagy egy termelési egységét a szállítást követően hatósági megfigyelés alá helyezi. A napos baromfinak legalább 21 napig a rendeltetési gazdaságban kell maradnia, vagy bármely más gazdaságba, ha a napos baromfi a védő- és megfigyelési körzeteken kívül fekvő baromfitartó gazdaságokból származó keltetőtojásból kelt ki, feltéve, hogy a feladó keltető logisztikája és biológiailag biztonságos munkafeltételei révén biztosítani tudja, hogy e tojások nem kerültek érintkezésbe az e körzetekben található baromfiállományokból származó, és ennélfogva más egészségügyi állapotú keltetőtojással vagy napos baromfival;

d) a keltetőtojás kiszállítható a megfigyelési körzetben vagy azon kívül elhelyezkedő kijelölt keltetőbe; feltéve, hogy a tojást és annak csomagolását feladás előtt fertőtlenítik és biztosítják a visszakereshetőségüket;

e) egyszer használatos csomagolású étkezési tojások kiszállíthatók a kijelölt csomagolóközpontba, feltéve, hogy az hatósági főállatorvos által előírt valamennyi járványvédelmi intézkedésnek megfelel;

f) tojások kiszállíthatók az élelmiszer-higiéniáról szóló 2004. április 29-i 852/2004/EK rendelet II. mellékletének XI. fejezetével összhangban történő kezelésre a megfigyelési körzeten belül vagy kívül elhelyezkedő, a tojástermékek gyártásával az állati eredetű élelmiszerek különleges higiéniai szabályainak megállapításáról szóló, 2004. április 29-i 853/2004/EK európai parlamenti és tanácsi rendelet III. melléklete X. szakaszának II. fejezetében foglaltak szerint foglalkozó létesítménybe;

g) tojások kiszállíthatók ártalmatlanítás céljából.

(4) A vármegyei kormányhivatal a fertőződés lehetőségének kizárása esetén engedélyezheti a védőkörzeten és megfigyelési körzeten kívülről származó, azonnali levágásra szánt baromfi a megfigyelési körzeten belül található kijelölt vágóhidra történő közvetlen szállítását, és az ilyen baromfiból nyert hús ezt követő elszállítását.

(5) A megfigyelési körzetben található gazdaságokba az előírt járványvédelmi intézkedéseket betartva – különös tekintettel a belépéskori és távozáskori fertőtlenítésre – csak olyan személyek léphetnek be, akik jelenléte az állatok ellátása, hatósági felügyelete miatt szükséges.

(6) Az élő baromfi, más, fogságban tartott madarak, takarmány, trágya, hígtrágya, alom és minden más a vírussal történt kontaminációra gyanús dolog vagy anyag szállításához használt járművet és eszközt a 46. §-ban meghatározott módon takarítási, fertőtlenítési eljárásnak kell alávetni.

(7) Baromfi és más, fogságban tartott madarak vagy házasított emlősfajok csak a vármegyei kormányhivatal engedélyével vihetők be a baromfit tartó gazdaságba, illetve onnan ki. Ez a korlátozás nem vonatkozik azokra az emlősökre, amelyeknek csak az emberi lakóhelyül szolgáló területekre van bejárásuk, ahol:

a) nem érintkeznek a háztáji baromfival vagy más, fogságban tartott szárnyassal, és

b) nincs hozzáférésük olyan ketrechez vagy területhez, ahol ilyen háztáji baromfit vagy fogságban tartott madarakat tartanak.

(8) A gazdaságban 19. § (6) bekezdésben felsorolt változásokat jelenteni kell a járási hivatalnak.

(9) Tilos a használt alom, trágya vagy hígtrágya elszállítása vagy szétszórása, amennyiben a vármegyei kormányhivatal azt nem engedélyezte. A járványvédelmi intézkedések betartása mellett engedélyezhető a trágyának a megfigyelési körzetben fekvő gazdaságból valamely kijelölt telepre történő szállítása, az a nem emberi fogyasztásra szánt állati melléktermékekre vonatkozó egészségügyi előírások megállapításáról szóló, 2002. október 3-i 1774/2002/EK európai parlamenti és tanácsi rendelettel vagy az állati hulladékok kezelésének és a hasznosításukkal készült termékek forgalomba hozatalának állat-egészségügyi szabályairól szóló miniszteri rendeletben meghatározott szabályokkal összhangban a madárinfluenza vírusok lehetséges jelenlétének megszüntetését szolgáló kezelés vagy későbbi kezelés céljából történő köztes tárolás céljából.

(10) Tilos a vásárok, piacok, kiállítások, illetve a baromfi vagy más, fogságban tartott madarak egyéb bemutatóinak, illetve versenyeinek tartása.

(11) Baromfi vadállomány-újratelepítési céllal nem engedhető szabadon."

A fentiekre tekintettel a rendelkező részben foglaltak szerint döntött a Hivatal.

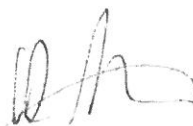
A határozat az Éltv. 51. § (3) bekezdés *f)* pontján, az FVM rendelet 16. § (1) bekezdés *b)* pontján, valamint a földművelésügyi hatósági és igazgatási feladatokat ellátó szervek kijelöléséről szóló 383/2016. (XII. 2.) Korm. rendelet, 18. § (7) bekezdés *b)* pontján alapul.

A határozat az általános közigazgatási rendtartásról szóló 2016. évi CL. törvény (a továbbiakban: Ákr.) 80. § (1) bekezdésének és 81. § (1) bekezdésének megfelelően került kiadásra. A határozat azonnali végrehajtása az Ákr. 84.§ *a)* pontja értelmében került elrendelésre. Az eljárási költség viseléséről az Ákr. 124. §-a rendelkezik. A közigazgatási per indításának lehetősége az Ákr. 114. § (1) bekezdése alapján biztosított. A közigazgatási pert kezdeményező keresetlevél benyújtásának rendjét a közigazgatási perrendtartásról szóló 2017. évi I. törvény 7. § (1) *a)* pontja, valamint a 39. § (1) bekezdése adja meg. Az elektronikus ügyintézésről szóló tájékoztatás az elektronikus ügyintézés és a bizalmi szolgáltatások általános szabályairól szóló 2015. évi CCXXII. törvény 9. §-án alapul.

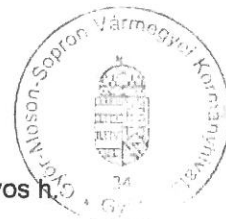
A Hivatal hatáskörét a földművelésügyi hatósági és igazgatási feladatokat ellátó szervek kijelöléséről szóló 383/2016. (XII. 2.) Korm. rendelet, 18. § (7) bekezdés *b)* pontja, a fővárosi és vármegyei kormányhivatalokról, valamint a járási (fővárosi kerületi) hivatalokról szóló 568/2022. (XII. 23.) Korm. rendelet 2. § (1) bekezdése állapítja meg.

Győr, 2024. január 24.

Széles Sándor főispán nevében és megbízásából



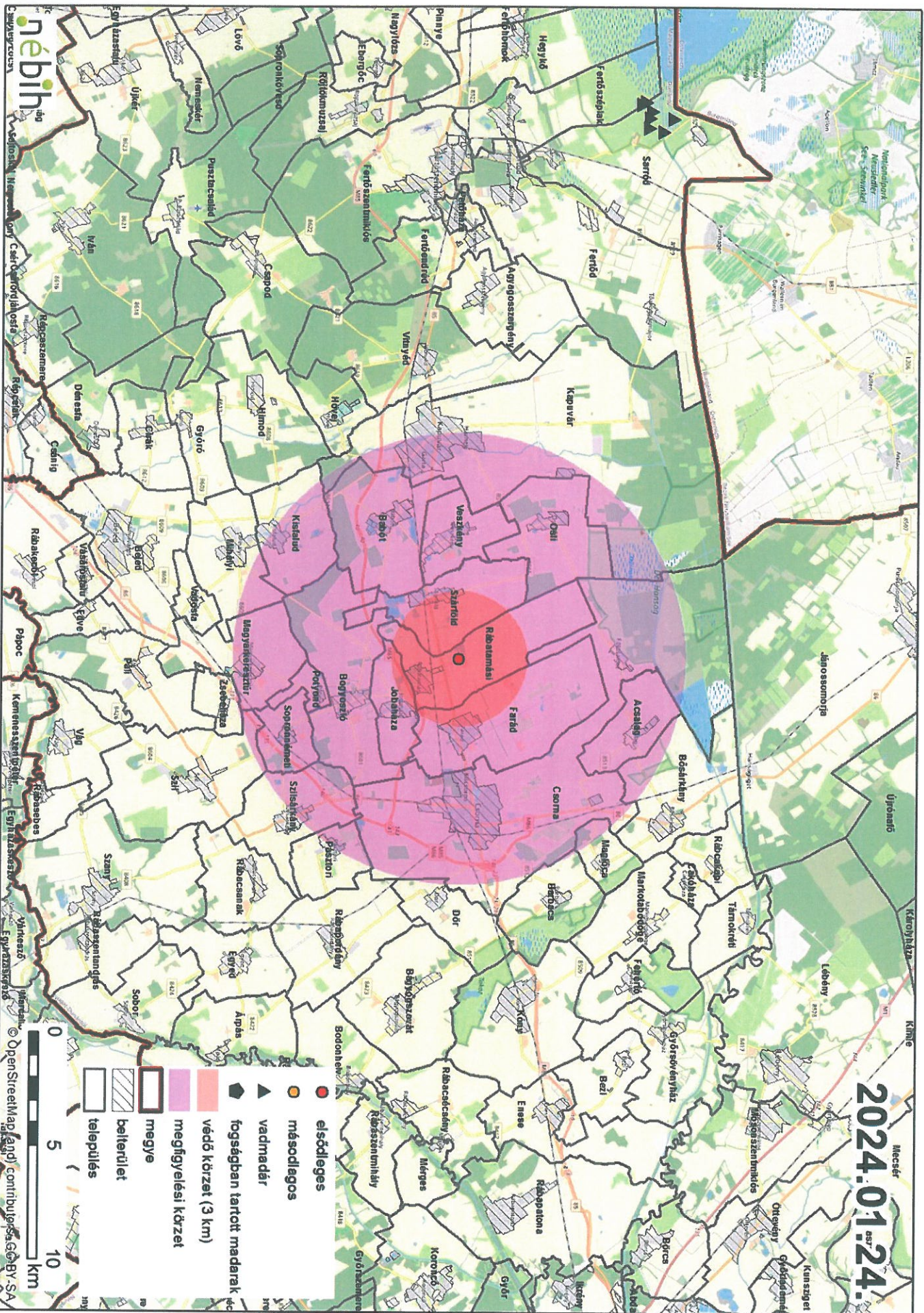
főosztályvezető vármegyei főállatorvos



Mellékletek: 1 db térkép

Értesül:

1. Rábatamási, Szárföld, Farád, Jobaháza, Bogyoszló, Potyond, Sopronnémeti, Babót, Veszvény, Osló, Acsalag, Bősárkány, Maglóca, Barbacs, Csorna, Dör, Pásztori, Szilsárkány, Szil, Zsebeháza, Magyarkeresztúr, Mihályi, Kisfalud, Kapuvár települési önkormányzat jegyzője
2. Győr-Moson-Sopron Vármegyei Kormányhivatal Csornai Járási Hivatal
3. Győr-Moson-Sopron Vármegyei Kormányhivatal Kapuvári Járási Hivatal
4. Valamennyi Győr-Moson-Sopron vármegyei járási főállatorvos
5. Országos Járványvédelmi Központ (ojk@nebih.gov.hu)
6. Győr-Moson-Sopron Vármegyei Rendőr- főkapitányság
7. Győr-Moson-Sopron Vármegyei Katasztrófavédelmi Igazgatóság
8. Győr-Moson-Sopron Vármegyei Kormányhivatal Győri Járási Hivatal, Mosonmagyaróvári Járási Hivatal, Soproni Járási Hivatal
9. Valamennyi szolgáltató állatorvos a járási főállatorvosok útján
10. Valamennyi nagylétszámú baromfitartó gazdaság a járási főállatorvos útján
11. Magyar Állatorvosi Kamara Győr-Moson-Sopron Vármegyei Szervezet
12. Győr-Moson-Sopron Vármegyei Kormányhivatal Népegészségügyi Főosztály
13. Valamennyi Vármegyei Kormányhivatal
14. Baromfi Termék Tanács (titkarsag@magyarbaromfi.hu)
15. Irattár



2024.01.24.

- elsőfokú
- másodfokú
- vadmadár
- fogságban tartott madarak
- védő körzet (3 km)
- megfigyelési közet
- megye
- beltüület
- település

0 5 10 km

© OpenStreetMap (angl) contributors, GeBCV, SA